

Full informatiu

Núm. 40 3 de novembre de 2004



Gran Teatre del Liceu



JOAN GUINJOAN:

Gaudí

Antoni Gaudí

Gaudí és una òpera dedicada a la personalitat d'Antoni Gaudí amb un argument que segueix un fil cronològic –des del 1894 fins al 1926, any en què Gaudí mor atropellat per un tramvia–, però sense convertir-se en una reconstrucció d'anècdotes de la seva vida. Per evitar-ho, l'òpera fa que els personatges que es relacionen amb Gaudí no siguin personalitats històriques sinó la tipificació d'alguns col·lectius associats a la seva vida –els mecenes (Alexandre), les dones i els clients (Rosa), els ajudants (Mateu) i els artesans (Josep)– i que els fets se'ns presentin –especialment a partir del segon acte– a través de la ment de l'arquitecte, com si fos des de la sensibilitat del mateix Gaudí que se'ns expliqués la seva vida.

L'argument, de Josep M. Carandell, està dividit en dos actes: el primer, mostra un Gaudí entusiasmats pels ambiciosos projectes arquitectònics –finançats per mecenes de la burgesia catalana– que encarnen els seus ideals estètics, religiosos i de concòrdia social. L'acte es tanca amb l'anunci d'atemptats anarquistes i d'una esquerra que simbolitza la crisi social que es farà cada vegada més present a l'escenari. En aquest punt, la idea d'una creació nova –el trencadís gaudinià, al qual l'òpera dedica un ballet– simbolitza la fragmentació social que Gaudí és capaç, però, de reconstruir en una nova unitat artística. El segon acte ens mostra Gaudí amb els trets –pobre i lliurat a la pregària i la penitència– d'un sant laic que viu entre la inquietud per un món en crisi i la il·lusió d'edificar un gran temple. Ara és la crema de convents de la Setmana Tràgica el que submergeix Gaudí en l'angoixa i fa que s'identifiqui amb la passió i mort de Crist. Els antics mecenes són substituïts pel Gaudí que demana almoïna per l'edificació del temple i que aconsegueix la simpatia dels ciutadans. Un cop sec anuncia, a la fi, l'accident que costà la vida a Antoni Gaudí.

La música, d'acord amb la tradició de les òperes, es val de monòlegs, duos, tríos, i inclou un cor i un ballet, amb una gran atenció a la veu i a la melodia, i amb una orquestra simfònica de gran format. Les referències a la música del Camp de Tarragona –el país de Gaudí i de Guinjoan– s'integren en l'estil personal del compositor.

Representacions

3, 5, 9, 11, 13, 15, 18 i 22 de novembre de 2004, a les 20.30 h.
7 de novembre de 2004, a les 17 h.

Fitxa artística

Direcció musical: Josep Pons
Direcció d'escena: Manuel Huerga
Escenografia: Lluís Danés
Vestuari: Josep Abril
Il·luminació: Joan Teixidó
Coreografia: Joan Oller
Nova producció: Gran Teatre del Liceu

Gaudí: Robert Bork / David Pittman-Jennings
Alexandre: Vicente Ombuena / Albert Montserrat
Rosa: Elisabete Matos / Vivian Tierney
Mateu: Francisco Vas / Joan Cabero
Josep: Stefano Palatchi / Konstantin Gorny
Primer ajudant: Joan Josep Ramos
Segon ajudant: Jordi Mas
Tercer ajudant: Xavier Comorera
Quart ajudant: Omar A. Jara
Cinquè ajudant: Ramon Grau
Sisè ajudant: Daniel Alfonso

Ballarins:
Anna Cáceres, Marta Canals, Gemma Galera, Roser Garriga, Virginia Gimeno, Àfrica Maniñs, Manuela Mauger, Anna M. Sánchez, Tamara Soler; Aniol Busquets, Joel Calzada, Daniel Corrales, Sergio Díaz, Ricard Fernández, Aleksa Jelic, Carlos Lázaro, Mario Peran

Orquestra Simfònica i Cor del Gran Teatre del Liceu

Conferències

Conferència de Jorge de Persia sobre *Gaudí*
Organitzada per Amics del Liceu.
Sala del Cor del Gran Teatre del Liceu
2 de novembre, a les 19.30 h.

Prèvis
Tres quarts d'hora abans de l'espectacle, s'ofereix al Foyer una sessió informativa sobre l'òpera.

Llibres

X. Garcia i A. Charles: *Joan Guinjoan*. Proa, 1999

O. Pi de Cabanyes: *Gaudí, una cosmogonia*. Proa, 2002

Emissions radiofòniques

3 de novembre, a les 20.30 h.
Catalunya Música (en directe).
7 de novembre, a les 17.00 h.
Radio Clásica de RNE (en directe).

«En ocasió de Gaudí»

Música catalana del segle XX

Cristòfor Taltabull:
Cinc cançons xineses

Joan Guinjoan:
Cant espiritual indi
Màgic
Divagant

Josep Soler:
Trio

Josep Maria Mestres-Quadreny:
De trast en trast (estrena absoluta)

Salvador Brotons:
Brass Trio, op. 96 (estrena absoluta)
Perfil Gaudí

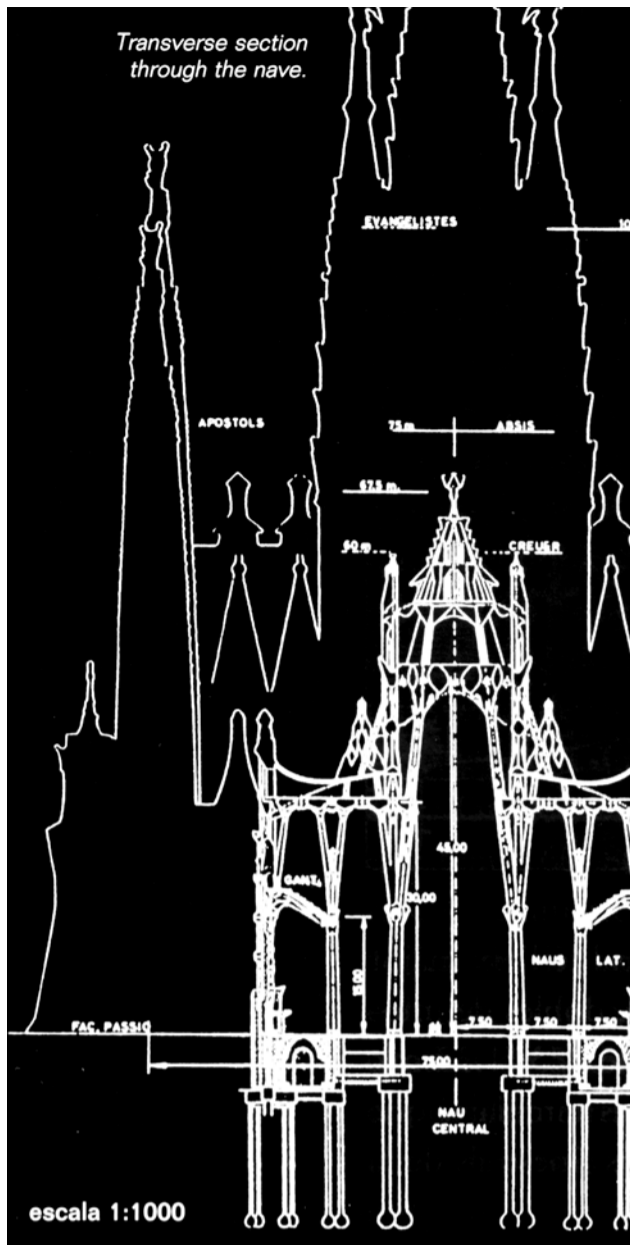
Solistes:
Inés Moraleda, *mezzosoprano*
Vladislav Bronevitzky, *piano*
Albert Mora, *flauta*
David Sanz, *guitarra*
Trio de corda
Jing Liu, *violí*
Vincent Fillatreau, *viola*
Cristoforo Pestalozzi, *violoncel*

Sedalia Trio – Solistes de l'Orquestra Simfònica del Gran Teatre del Liceu
Miquel Àngel Bosch, *trompeta*
Arturo Nogués, *trompa*
Francesc Sánchez Orteu, *trombó*

Orquestra de cambra – Solistes de l'Orquestra Simfònica del Gran Teatre del Liceu

Assessorament musical i presentació: Jaume Creus

Sessió al Foyer
Dissabte, 6 de novembre, 20.30 h.
Preu únic: 7,50 €



DE LA HISTÒRIA:

Joan Maragall tingué una gran admiració per Gaudí, amb qui compartia les mateixes conviccions religioses i patriòtiques. Malgrat que el seu caràcter era molt diferent, Maragall deixà testimoni –en articles públics i en cartes privades– del seu respecte i del seu afecte per la personalitat i per l’obra d’Antoni Gaudí tal com mostren els textos que hem seleccionat:

«Un d’aquells dies, en Gaudí em va convidar a anar amb ell a visitar el Park Güell. És ben interessant com aquest home posa ànima en tot lo que fa. Vàrem parlar molt i logrà fer-me entrar en la seva idea de decoració meridional. Però després, enfondint, enfondint, arribàrem a un punt en què de cap manera poguérem entendre’ns. Ell, en el treball, en la lluita amb la matèria per fer-la idea, hi veu la llei del càstig, i s’hi delita. No vaig poder dissimular la meva repugnància per un tal sentit negatiu de la vida i discutírem un xic, molt poc, perquè desseguida vaig veure que no podíem entendre’ns. Jo que em pensava ésser tan fonament catòlic! Vaig comprendre que la tradició catòlica dogmàtica la representava ell; que ortodoxament ell estava en lo fort; que jo al seu davant era un aficionat tot travessat d’heterodòxies» (D’una carta a Josep Pijoan, 1903)

«D’en Gaudí, no cal dir-ho, cada dia el trobo més gran, més personal: és clar que jo no puc jutjar la seva tècnica, però és ell, l’home, que m’admira: amb aquell posat humil no diu paraula que no aportí alguna llum: sense voler, sense adornar-se’n, em donà aquest dia a la Sagrada Família una espècie de conferència sobre el que és la mida de les coses, referint-ho especialment a l’arquitectura, que em deixà encantat i ple d’idees. Me’n vaig anar a casa amb la sensació d’endur-me’n un tresor» (D’una carta a Josep Pijoan, 1905)

«En el fons dels ulls blaus del mestre de cases barba-ros, jo he vist fulgurar resplendors del gran incendi, i la seva paraula humil ja en deia més d’una ardent alenada; i en els fronts pensatius dels seus deixebles silenciosos, s’hi reflecteix com una gran llum llunyana» (De l’article *A la sagrada família*, 1905).

DE L’ESPECTACLE:

En el llibre *Joan Guinjoan* (Barcelona, 1999) dedicat a la vida i a l’obra del compositor de Riudoms, Xavier Garcia sintetitza així les principals característiques de les composicions de Guinjoan:

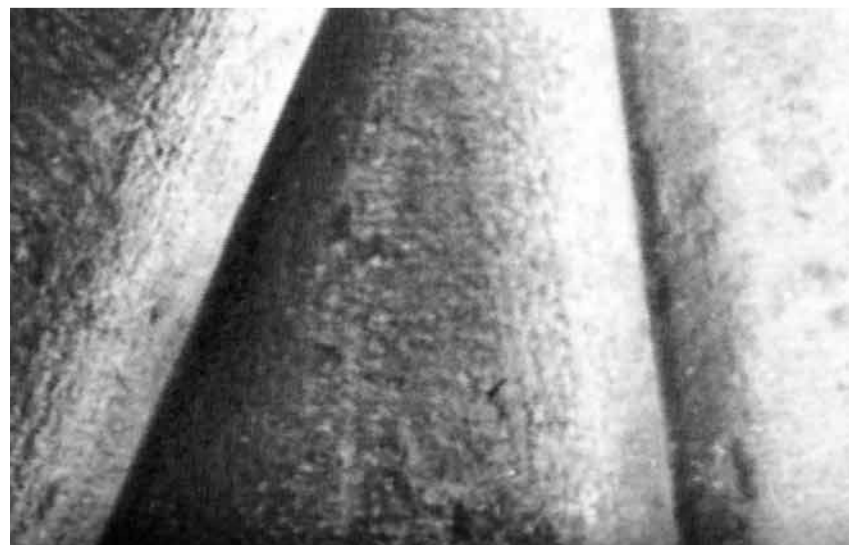
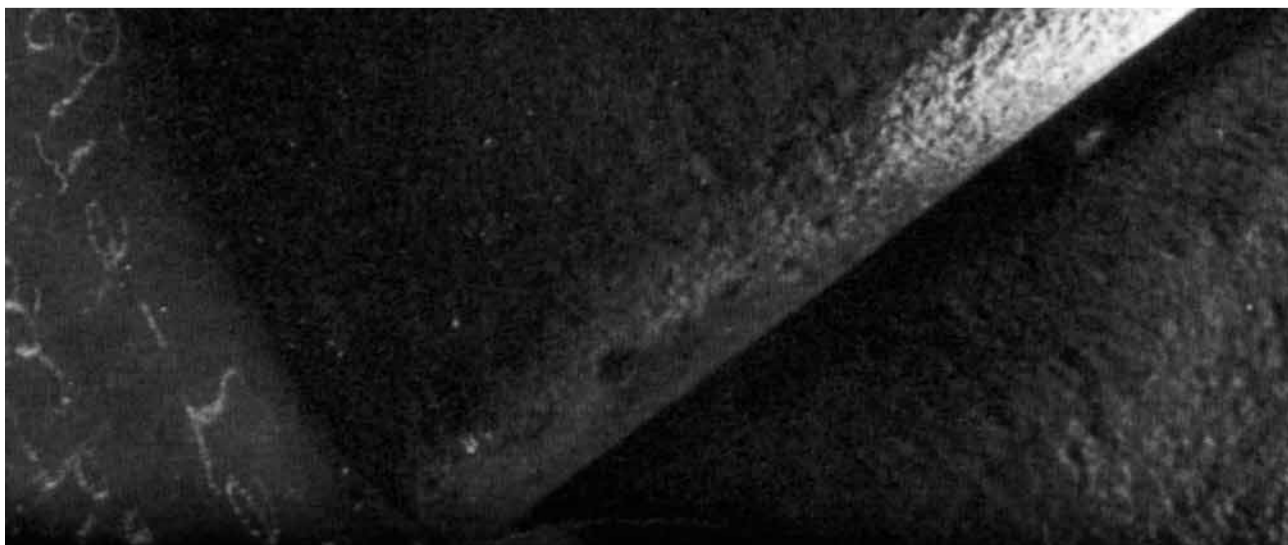
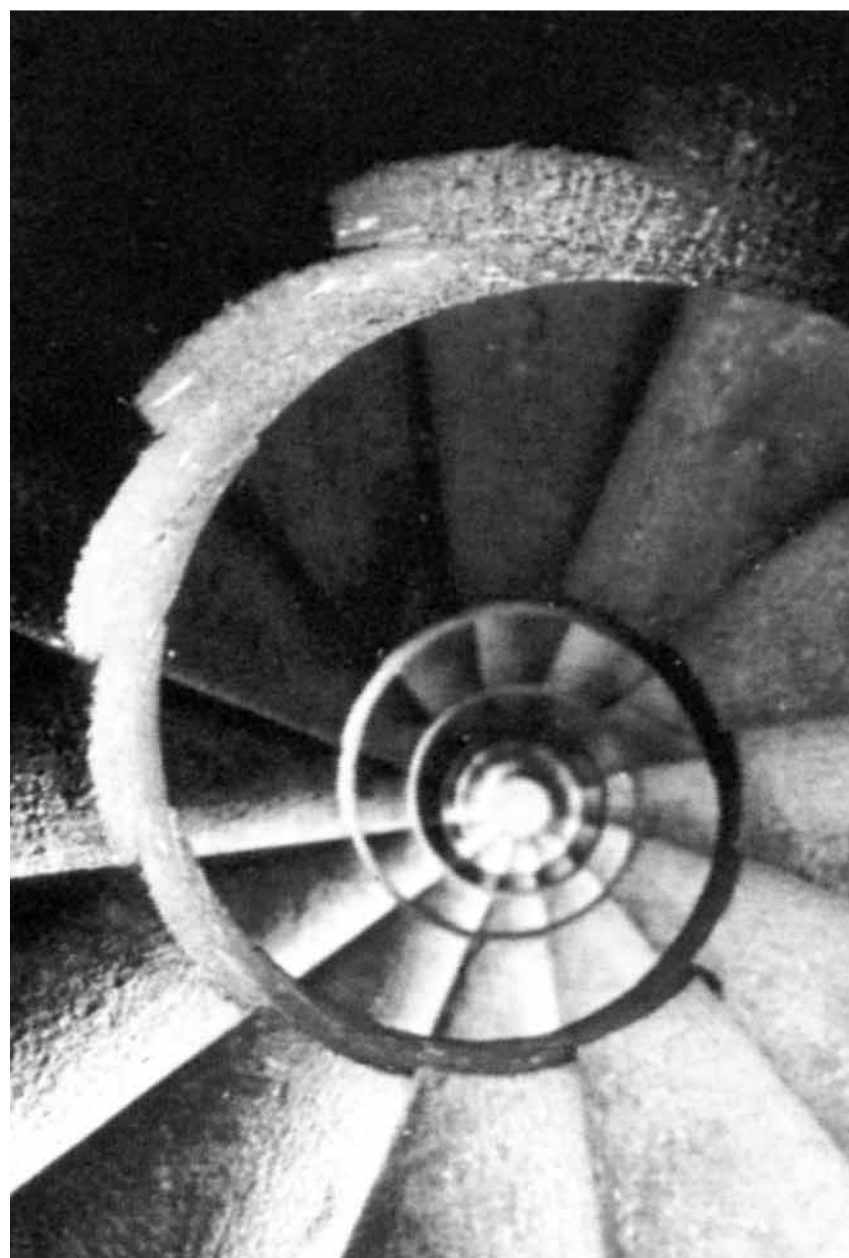
Juntament amb la potència sonora i la varietat de ritmes, de timbres i d’intensitats, cal remarcar també la diversitat de gèneres o instruments per als quals ha escrit. Del poema a l’òpera, del teatre al ballet, del film a l’acció musical, del piano a la veu humana, de la percussió a la gran orquestra, del violoncel al conjunt instrumental, del clarinet a la guitarra, del contrabaix a les flautes.

Només un compositor com ell, que primer ha estat intèrpret de piano i posteriorment director, pot parlar d’«humanització instrumental», en el sentit de conèixer a fons els instruments per als quals s’escriu, per tal que els intèrprets es trobin estimulats fent rendir al màxim les possibilitats que els proposa el compositor. [...]

En el seu procés compositiu trobem uns quants mots fonamentals:

- Tenacitat per estructurar una idea.
- Investigació constant per tal de no repetir-se.
- Imaginació creativa en el llenguatge, la forma i el contingut.
- Autenticitat intel·lectual a l’hora de fixar el resultat final de la metamorfosi generada per la idea inicial.
- Sociabilitat divulgativa, reflectida en el seu pensament: «Jo faig música per intentar que la vida tingui més interès per a mi».

I és que el Guinjoan creador de música no es pot deslligar de l’home creador de la seva vida, en una simbiosi que es retroalimenta i dóna obres per al present, unes obres i un estil de fer que no és exagerat creure que formaran bona part de la tradició del futur.

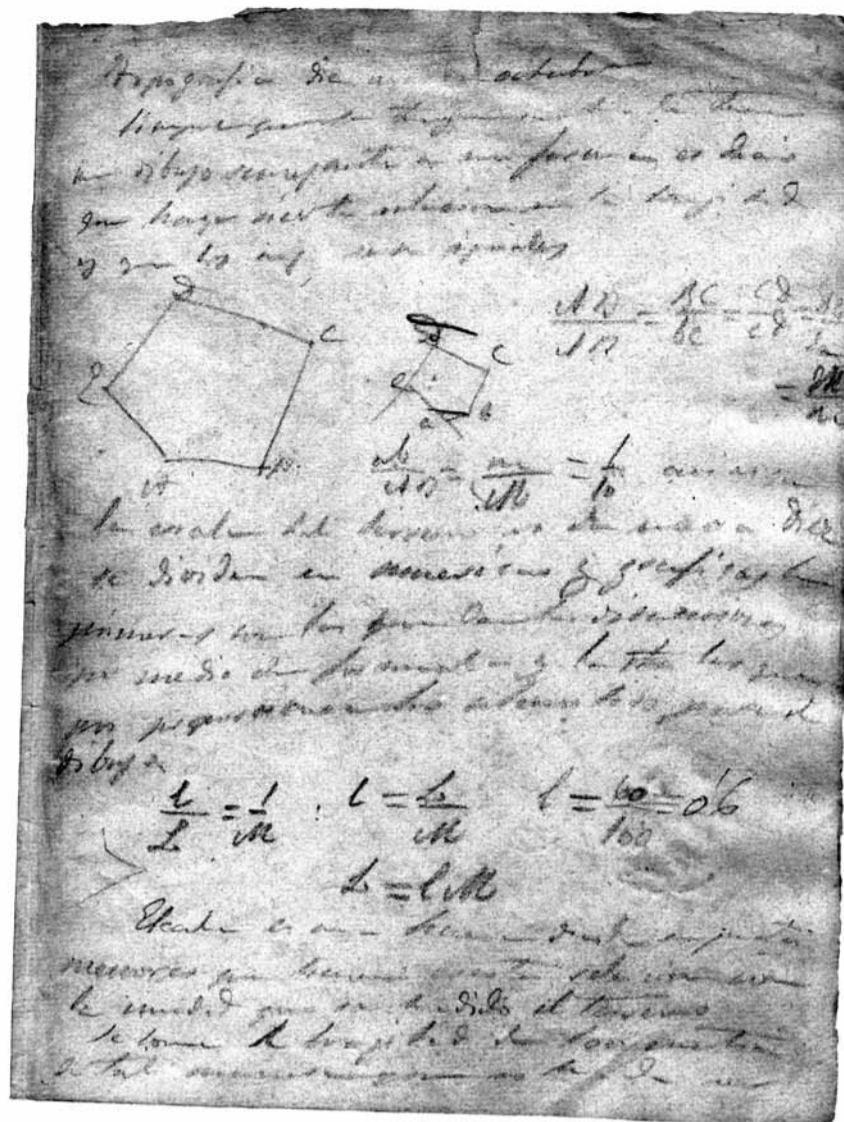


La dramaturgia de Manuel Huerga per a *Gaudí*

L'escenografia del primer acte reproduceix –estilitzat– un estudi d'arquitecte on Gaudí rep els mecenes i projecta habitatges, parcs, colònies industrials i esglésies, amb esperit entusiasta i idealista. És un estudi de ferro i vidre, amb vistes a Barcelona, on Gaudí es concentra en el seu treball, gairebé aïllat del seu entorn social. Uns obrers que protesten amenaçadorament i l'avis d'un paleta que informa d'una bomba que ha comportat la mort d'alguns ciutadans, contrasta amb un Gaudí absort en la lectura de les cartes de Miquel Àngel.

Un signe –una esquerda– ens avisa que aquest aïllament està sotmès a una pressió que el farà insostenible i que esquerdarà, alhora, la societat, el taller d'arquitectura i els projectes de l'arquitecte. Un ballet –que evoca el trencadís gaudinià, una decoració arquitectònica feta amb trossos irregulars de ceràmica– divideix els dos grans blocs dramàtics de l'òpera.

L'escenografia, geomètrica i refinada, del segon acte mostra l'univers íntim de Gaudí com un gran calidoscopi on es reflecteixen i multipliquen els personatges, els objectes i les imatges. Durant tota l'òpera un audiovisual el subratlla i potencia.



Josep Pons: «L'òpera proposa endinsar-se en la ment del personatge»

G.T.L.- *Gaudí* és concebuda vertaderament com a òpera i no com una suma d'elements més o menys artístics. Quins aspectes ens suggeriran aquesta dimensió global?

J.P.- Efectivament, si pensem en la idea romàntica d'obra d'art total, *Gaudí* es caracteritza per l'absoluta convergència entre tots els elements que la integren. Al capdavall, el fil dramàtic de l'obra guiarà i motivarà cada un d'aquests elements tot connectant-los. Així és com esdevé una pàgina rodona i coherent. Davant l'immens ventall de possibilitats (oratoris, cantates, etcètera), Guinjoan opta per aquest sentit d'òpera, en què totes les parts implicades es reclamen i necessiten entre si. *Gaudí és possible gràcies a la relació de dependència i equilibri dels elements que el construeixen. Fins i tot, aprofitant aquesta concepció, Manuel Huerga ha plantejat la possibilitat d'introduir-hi diversos aspectes del llenguatge cinematogràfic.* Veurem com la projecció d'imatges s'ha integrat magníficament en aquesta producció, per exemple.

G.T.L.- Tot i que podem reconèixer tonades populars del Camp de Tarragona –el país de Gaudí i de Guinjoan–, assenyalar àries i distingir motius musicals, l'escriptura de Guinjoan és ben particular. Com és el llenguatge musical de *Gaudí*?

J.P.- Malgrat l'ús en altres llocs i en circumstàncies ben diverses, Guinjoan recupera de manera present i continuada les seves experiències musicals i aprofita les melodies que escoltà en la seva infància. Utilitzar la música popular, però, no implicarà només restablir-la, sinó a més modificar-la a partir d'un tractament modal. Així mateix, com si de temes o motius es tractés, també és característic de *Gaudí* la inclusió d'estructures musicals assimilades a determinades imatges: la idea de la pietosa Riudoms, per exemple, s'acompanya d'una frase litúrgica que apareix amb freqüència; o bé el tema de l'esquerda, un element fonamental en el món de Gaudí, ens situarà subliminalment en el llibret de Josep Maria Carandell. El més característic, amb tot, és el tractament de les veus. Malgrat el to contemporani de l'obra, el tractament de les veus segueix el model de la veu *cantabile*, parteix de la melodia. De fet, com també passa amb *Wozzeck* d'Alban Berg, aquesta manera de treballar les veus és la que podem estudiar a qualsevol conservatori. Així, trobarem veus líriques, àries, *ariosos*... fins a arribar al punt culminant de l'obra, un monòleg carregat d'intencions: tres minuts de veu completament despullada, sense cap mena d'acompanyament instrumental!

G.T.L.- *Gaudí* és una obra catalana, que versa sobre la vida d'un il·lustre

arquitecte català, composta per un altre il·lustre músic català. És realment una obra propera?

J.P.- Diria que és tant propera com distant. Sens dubte, l'idioma ens permetrà connectar molt més directament amb l'argument. Tot i el coneixement que puguem tenir de llengües estrangeres, la familiaritat amb la llengua materna permet tenir una altra dimensió lingüística de les expressions; així, més enllà del significat de «dóna'm la cadira», per exemple, podem centrar-nos en les inflexions fonètiques i obtenir matisos molt superiors. Tanmateix, el *Gaudí* que se'ns presenta és una figura sense argument. *No trobarem ni imatges familiars ni grans recorreguts turístics. Contràriament, Gaudí s'endinsa en el pensament d'un individu, en aquest cas en la ment del genial arquitecte. Per dir-ho així, lluny de l'autoconsciència, Gaudí és un passeig per la consciència.*

G.T.L.- El ballet inclòs en aquesta òpera mereix una atenció especial. Com el valora dins la producció simfònica de Guinjoan?

J.P.- El «trencadís», títol d'aquest ballet, és una pàgina cristal·lina i brillant en què es posa de manifest l'immens sentit de l'humor de l'autor. Sens dubte, és una de les peces simfòniques més belles de Guinjoan. De fet, tot i que fou escrit per ser ballat en el context de l'òpera, s'ha emancipat en forma de música pura i tot sovint es programa en sales de concert. És molt interessant, a més, el sabor arquitectònic d'aquest passatge: crec que els conceptes de construir i de destruir per unir o de trencar per reconstruir donen molt joc a la coreografia.

G.T.L.- Vostè ha dirigit moltes obres contemporànies. Creu que *Gaudí* mantindrà una bona comunicació amb el públic?

J.P.- Efectivament, crec que *Gaudí* té prou elements perquè hi hagi una molt bona relació amb el públic: la vistositat en l'orquestració, el tractament de les veus... a més, disposem d'un repartiment excepcional que ha treballat molt perquè s'acompleixin tots els objectius. D'altra banda, m'agradaria comentar que, en realitat, la música contemporània representa només un vint per cent del meu repertori. Si bé és cert que a Catalunya em coneixen pel meu treball en el camp de la música contemporània, fora del país dirigeixo molta més música romàntica i clàssica, especialment Haydn i Mozart. Entenc que a Catalunya no hi ha gaires directors que s'ocupin d'aquest repertori; probablement per això porto aquesta etiqueta.

Albert Sanjurjo i Vidal

Full informatiu

Núm. 40 3 de novembre de 2004



Gran Teatre del Liceu

PROGRAMACIÓ AL FOYER:

Richard Rodgers Evening

Lorenz Hart i Oscar Hammerstein



«Happy Talk», així ha batejat la mezzosoprano Sally Burgess el seu particular homenatge al compositor Richard Rodgers i els seus llibretistes de capçalera, Lorenz Hart i Oscar Hammerstein II. «Happy Talk» és un número musical de «South Pacific», un dels nombrosos títols que van fer de Richard Rodgers un dels màxims representants de l'edat d'or del musical de Broadway. Amb una veu

d'escola lírica i acompanyament de combo jazzístic, l'espectacle que s'ofereix en les sessions golfes del Liceu, repassa temes que evocaran obres com «South Pacific», «Pal Joey», «Babes in Arms», entre altres musicals mítics dels autors. Una llista que es podria allargar amb «Oklahoma!» –una autèntica revolució en el gènere, quan s'estrenà el 1943–, «Carousel» i «The sound of music».

El recital de Sally Burgess, que repassa l'obra de Rodgers, Hart i Hammerstein des de 1922 fins a 1958 –és a dir, més de tres dècades d'història de Broadway–, intenta un subtil maridatge entre la sensibilitat de la veu clàssica, uns arranjaments segons el cànon de l'intimisme del jazz de petit format i l'evocació sentimental d'uns temes que formen part de la història de la música popular del segle XX. Una combinació que es posa al servei de cançons de sensualitat exòtica com «Bali Ha'i» o carregades de desolació com «Tent Cents a Dance», el relat en primera persona d'una «taxi girl», una noia de lloguer en sales de ball de dubtosa reputació.

Divendres, 26 de novembre, 22.00 h i diumenge, 28 de novembre, 18.00 h
Preu únic 22 €. Espectacle amb sobretítols

Música catalana del segle XX

«En ocasió de Gaudí»

L'any 1989 l'OCSA (Olimpiada Cultural SA) encomanà al compositor Joan Guinjoan una òpera sobre Gaudí amb llibret de Josep M. Carbonell. Fins avui, l'únic que n'hem pogut escoltar és el seu ballet, «trenca-dís», que ha fet fortuna en el món de la producció simfònica. La propera sessió al Foyer, per tant, no aprofundirà en el títol *Gaudí* sinó en el seu temps i espai, en la música catalana contemporània. En aquesta ocasió, el Foyer també estarà d'estrena: *De trast en trast* de Mestres Quadreny i *Brass Trio*, op. 96 de Salvador Brotons en són alguns exemples. Amb tot, *Música catalana del segle XX* es perfila com un homenatge a un període molt concret i especialment a Joan Guinjoan. Tots els compositors programats comparteixen un interès per la música d'avantguarda (tant Guinjoan com Mestres Quadreny i Soler, a més, són deixebles de Taltabull), per l'experimentació i la investigació, per nous models sonors. Sens dubte, un programa ple de novetats i curiositats.

Dissabte, 6 de novembre, 22.30 h. Preu únic 7,50 €



Consell de Mecenatge



Telefonica

Fundació Banc Sabadell

BS

CAIXA CATALUNYA

Santander Central Hispano

Fresenius

MIRAX

LAVANGUARDIA

CREDIT SUISSE FUNDACIÓ Winterthur

abertix

gasNatural

El Corte Inglés

el Periódico

Aigües de Barcelona

fecsa endesa

IBERIA

IB

G&O

BANCAIXA

Círculo del Liceu

GRUPO VINSA

WURTH

TV 3 CATALUNYA RÀDIO

SIEMENS

rtve GRUPO

Grupo Planeta

CANAL+

MPG MEDIA PLANNING GROUP

DRAGADOS

ASTRALPOOL

GISA

SEAT

WIPAC

BAKER & MCKENZIE

FORUM

Renfe

FSS FACILITY SERVICES

TOYOTA

Carburant

EL PAIS

GRUPOMANPOWER

SEUR

CÍRCULO DE LECTORES

Entitats Protectores

ACCENTURE - AGFA - GEVAERT - AGROLIMEN - ALMIRALL PRODESFARMA - ASEPEYO - ATOS ORIGIN - AUTOPISTAS - AUCAT, IBERPISTAS, SABA - BAGUÉS - MASRIERA JOIERS - BASF ESPAÑOLA - BTV, BARCELONA TELEVISIÓ - COBEGA - FUNDACIÓ COCA-COLA ESPAÑA - COPCISA - CULLELL ASSOCIATS - DAMM - DANONE - DOM PERIGNON - DRAGADOS - EL PUNT - EPSON IBERICA - ERCROS - ESPAIS DOCI - EUROMADI - FACTOR INTERNACIONAL, RECURSOS HUMANOS - FCC, CONSTRUCCIÓN - FERRERO IBERICA - FERROVIAL INMOBILIARIA - FIATC, ASSEGURANCES - FINAF92 - FRANCESC RUBIRALTA - FRIGO - UNILEVER - FUNDACIÓ PUIG - GFT IBERIA SOLUTIONS - GRAFOS - GRAN CASINO DE BARCELONA - GRUP PERALADA - GRUP VEMSA - GRUPO VITA - HAYGROUP - HYMSA, GRUPO EDITORIAL EDIPRESSE - INDRA - LABORATORIOS INIBSA - LICO CORPORACIÓN - MEDIA MARKET - MICROSOFT IBERICA - MIELE - MUSINI - PANRICO - PHILIPS IBERICA - PRICEWATERHOUSECOOPERS - RECOLETOS, GRUPO DE COMUNICACIÓN - SAGA MOTORS - SANOFI - AVENTIS - SARA LEE - SERVIRED - SOLVAY IBERICA - THE COLOMER GROUP - REVLOON PROFESSIONAL - TRANSPORTS PADROSA